

Dieses Dokument finden Sie unter www.ihk-berlin.de unter der Dok-Nr. 21914

Tourismusreport Berlin Januar 2012

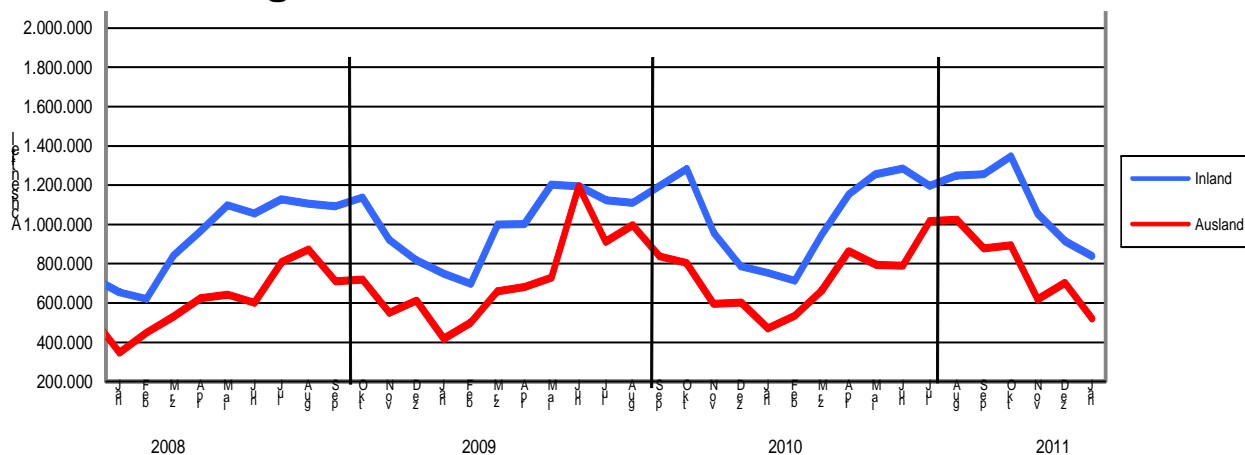
Gäste, Übernachtungen, Aufenthaltsdauer

	Gäste		Übernachtungen		Durchschnittliche Aufenthaltsdauer in Tagen
	2011/2012	%*	2010/2011	%*	2010/2011
Januar 2011	562.412	6,5	1.221.631	4,6	2,2
Februar 2011	587.436	8,1	1.246.508	4,1	2,1
März 2011	729.058	-0,2	1.609.508	-2,7	2,2
April 2011	846.203	17,0	2.014.739	19,6	2,4
Mai 2011	928.921	10,4	2.050.931	6,2	2,2
Juni 2011	908.424	6,2	2.074.566	5,6	2,3
Juli 2011	903.634	10,1	2.213.893	8,7	2,4
August 2011	908.766	11,2	2.273.441	8,1	2,5
September 2011	955.664	7,6	2.133.243	5,0	2,2
Oktober 2011	971.134	5,9	2.239.839	7,5	2,6
November 2011	814.447	10,5	1.670.471	7,6	2,1
Dezember 2011	749.444	15,6	1.616.498	16,5	2,2
2011 insgesamt	9.866.088	9,0	22.359.470	7,5	2,3
Januar 2012	639.523	13,5	1.359.147	11,4	2,1

* Veränderung zum Vorjahresmonat

Quelle: Amt für Statistik Berlin-Brandenburg, vorläufige Zahlen

Übernachtungen in Berlin nach Herkunft 2008–2012



Ihr Ansprechpartner:

Sonja Heimeier
 Tel: 030 31510-252 | Fax: 030 31510-105
 E-Mail: Sonja.Heimeier@berlin.ihk.de | www.ihk-berlin.de

Stand: 21. März 2012

Ausländische Touristen in Berlin

			Anteil an allen Ü- bernachtungen [%]	Durchschnittliche Auf- enthaltsdauer in Tagen
	2011/2012	%*	2011/2012	2011/2012
Januar 2011	470.188	12,6	38,5	2,6
Februar 2011	533.722	6,8	42,8	2,5
März 2011	661.865	0,4	41,1	2,5
April 2011	863.123	26,6	42,8	2,7
Mai 2011	794.443	9,2	38,7	2,5
Juni 2011	789.836	2,2	38,1	2,5
Juli 2011	1.017.223	11,2	45,9	2,7
August 2011	1.024.618	2,9	45,1	2,8
September 2011	878.541	4,8	41,2	2,5
Oktober 2011	894.295	11,3	39,9	2,6
November 2011	617.609	3,8	37,0	2,4
Dezember 2011	702.204	16,8	43,4	2,5
Januar 2012	520.009	10,6	38,3	2,5

* Veränderung zum Vorjahresmonat

Quelle: Amt für Statistik Berlin-Brandenburg, vorläufige Zahlen

Die 10 wichtigsten Herkunftsländer nach der Zahl der Übernachtungen

	2010	2009	2008	2007	2006	2005
Italien	830.915	721.002	618.600	589.000	519.601	436.847
Großbritannien und Nordirland	813.544	701.731	744.700	794.200	746.165	610.295
Niederlande	652.034	630.265	590.600	552.000	498.927	455.292
USA	635.672	585.564	565.600	597.800	542.579	470.675
Spanien	639.519	573.352	558.700	544.100	390.258	368.535
Dänemark	500.903	486.272	439.300	390.500	325.795	286.386
Frankreich	484.520	403.134	332.700	289.000	248.044	217.413
Schweiz	391.132	352.112	320.100	314.300	294.390	269.791
Schweden	272.292	256.371	219.200	187.500	197.314	150.256
Österreich	261.436	226.634	205.100	193.300	171.759	155.861
Übernachtungen von ausländi- schen Gästen insgesamt	8.507.166	7.457.541	7.045.400	6.614.000	5.925.193	5.025.996

Quelle: Amt für Statistik Berlin-Brandenburg

Betriebe, Betten und Auslastung

	Beherbergungsstätten*		Angebotenen Betten		Durchschnittliche Bettenauslastung [%]
	insgesamt	davon Hotels und Hotels garni			
	2011/2012		2011/2012	%**	2011/2012
Januar 2011	743	499	112.938	3,2	34,4
Februar 2011	750	506	115.650	5,8	38,5
März 2011	755	507	116.224	5,6	44,7
April 2011	764	509	118.619	7,2	56,5
Mai 2011	768	511	119.619	7,6	54,1
Juni 2011	768	512	120.015	7,6	57,3
Juli 2011	771	513	121.056	8,9	k.A.
August 2011	770	512	120.938	8,3	59,9
September 2011	773	512	121.836	7,4	58,1
Oktober 2011	772	511	121.415	7,2	59,3
November 2011	763	509	120.443	7,2	46,3
Dezember 2011	762	508	120.805	7,5	43,3
Januar 2012	758	505	121.088	7,2	36,3

*ohne Campingplätze

**Veränderung zum Vorjahresmonat

Quelle: Amt für Statistik Berlin-Brandenburg, vorläufige Zahlen

Wirtschaftsfaktor Tourismus in Berlin

Gäste- gruppe	Anzahl in Mio.				Ausgaben pro Person + Tag in €				Brutto-Umsatz in Mio. €			
	2000	2003	2006	2008	2000	2003	2006	2008	2000	2003	2006	2008
Übernach- tungen gewerblich	11,54	11,76	15,83	17,68	181,30	178,10	194,60	196,70	2.093,2	2.026,5	3.080,5	3.476,8
Übernach- tungen privat	28,5	28,5	25,1	25,1	39,30	39,20	34,00	34,60	1.119,2	1.117,2	853,4	73,7
Tages- besucher	--*	90,0	132,0	132,00	--*	30,00	33,80	34,50	--*	2.700,0	4.461,6	4.554,0

Quelle: Berlin Tourismus Marketing GmbH

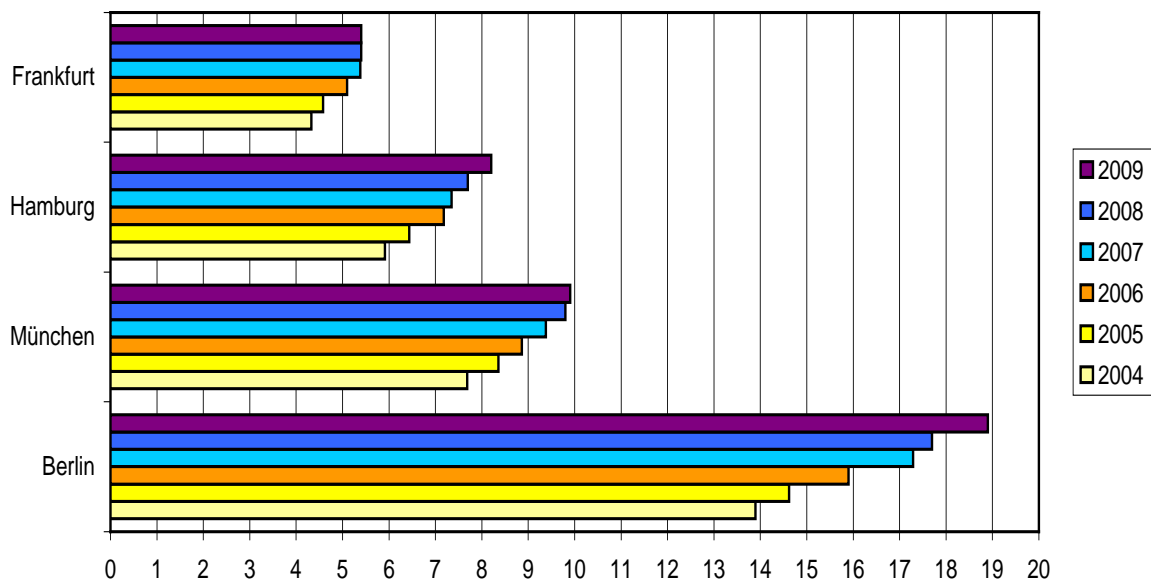
Teilnehmer der Gaststättenunterrichtung

	2012	2011	2010	2009	2008	2007	2006	2005
Januar	135	111	97	122	152	163	185	237
Februar		174	162	195	162	155	183	225
März		177	199	180	150	184	231	280
April		132	197	200	170	180	164	235
Mai		168	142	158	166	161	196	258
Juni		146	182	168	143	153	168	255
Juli		112	122	173	137	170	118	183*
August		151	126	167	162	179	192	104*
September		141	135	150	132	154	162	192
Oktober		107	147	129	152	151	159	164
November		148	141	148	118	114	163	148
Dezember		95	99	117	108	113	142	131
Gesamt		1.662	1.749	1.907	1.752	1.877	2.063	2.402

* Neues Gaststättengesetz ab 01.07.2005

Quelle: IHK Berlin

Übernachtung in Deutschen Großstädten



Quelle: DTV e.V.

Passagiere an Flughäfen im Vergleich, Januar 2012

Flughafen	Fluggäste							
	Insgesamt*		Deutschland		Europa		Außereuropa	
	Anzahl	%**	Anzahl	%**	Anzahl	%**	Anzahl	%**
Berlin	1.620.299	5,0	598.421	2,6	922.424	5,9	99.454	10,7
Tegel	1.142.223	8,3	522.104	4,4	544.494	12,6	75.625	6,7
Schönefeld	478.076	-2,3	76.317	-8,3	377.930	-2,4	23.829	25,8
Frankfurt	4.062.132	5,5	491.408	5,8	1.850.464	9,6	1.720.260	1,3
Hamburg	887.030	4,5	393.543	-1,9	440.169	9,0	53.318	21,7
Leipzig/ Halle	99.096	11,3	53.417	4,0	36.973	31,1	8.706	-7,8
München	2.639.964	3,5	717.532	-0,3	1.430.281	6,4	492.151	^1,3
Insgesamt***	13.036.616	2,2	3.530.794	0,2	6.853.600	3,9	2.652.222	0,7

* Linien-, Pauschalflug-, Tramp- und Anforderungsverkehr

** Veränderung zum Vorjahreszeitraum

*** Anzahl der Fluggäste aller deutschen Verkehrsflughäfen

Quelle: ADV-Monatsstatistik

Weitere statistische Informationen zu anderen Branchen finden Sie in der IHK-Broschüre "Berliner Wirtschaft in Zahlen", abrufbar im [Internet](#) unter der Dokumenten-Nr. 63864 und erhältlich im Service Center der IHK Berlin (Fasanenstr. 85, 10623 Berlin).